



VOL. 57

◎特集

今だから知りたい

「男女平等参画センター」のこと

男女平等参画センター リーブラ





# 今だから知りたい 「男女平等参画センター」 のこと



みなさんは、港区立男女平等参画センター「リーブラ」(以下「リーブラ」)のことを知っていますか?このような男女平等参画センターが全国各地にあることを知っていますか?

社会では「女性活躍推進」や「ジェンダー平等」が謳われ、性暴力被害者が声を上げ、男性も仕事と子育て・家事の両立に向き合い始めています。

この動きを後押しするための学びの場、つながりの場となり得る「男女平等参画センター」のなりたちと、港区の施設であるリーブラについて紹介します。

## 各地にある 「男女平等参画センター」

「男女平等参画センター」、「男女共同参画センター」、「女性センター」など地域によって名称は異なりますが、各地の地方自治体に設置されていて、現在全国に371施設(※)あります(以下、「男女平等参画センター」と総称)。

都道府県によって設置されている施設、より地域に密着した市区町村レベルの施設など、各施設はそれぞれの地域の特性や自治体が設定する男女共同参画基本計画に沿って運営されています。運営方法も地域によって異なります。東日本大震災後、被災者の支援で重要な役割を担ってきた施設、地域の子育て世代の人たちや起業した女性や働く女性のネットワークの場として重要な拠点となっている施設、地域社会とは直接の接点を持たない施設など地域でのあり方も様々です。

## 全国に設置されるまで

「男女平等参画センター」の歴史は古く戦前までさかのぼることができますが、ここでは昭和50年からご説明します。

### 女性センターの設置

昭和50年(1975年)に、国連が中心となって国際婦人年とそれに続く「国連婦人の十年」が設定されました。日本でも、女性の社会参加の促進や、「男は仕事、女は家庭」というような社会における性別による固定的な役割を是正していくことが国の課題となりました。それにともなって、女性のボランティア活動や学習活動など、幅広い活動のための場を求める女性の声が高まります。そして全国に「女性センター」(当初は「婦人会館」などと呼ばれていましたが、後に「婦人」から「女性」へと変わりました)が設置されました。

### 男女共同参画社会基本法の成立

平成11年(1999年)に男女共同参画社会基本法が制定されると、男女共同参画社会(①よくある質問参照)をつくる拠点施設として、全国の地方自治体に「男女平等参画センター」が設置されました。その際、女性センターから名称を変更した施設と、新たに設置された施設があります。



みなさんの暮らしている、働いている地域にもあるかどうか、ぜひ自治体のホームページなどで調べてみてくださいね!

## ① よくある質問

### Q. 男女共同参画社会、男女平等参画社会ってどういう意味?

A. あらゆる人が性別にかかわらず、個性と能力を十分に発揮して、自分の希望に沿って仕事、家庭生活、地域生活など、豊かな人生を送ることができるような考え方で、そのための制度が整っている社会のことです。

「男女平等参画センター」は、そのために、経済、政治、教育、健康などのあらゆる面で男性と女性の格差をなくしていく試みや、差別や固定観念をなくしていく取り組み、男性への働きかけ、女性への支援をしています。また、「あらゆる人」=男性/女性という枠を超えて、性的マイノリティの方への理解や差別の解消にも積極的に取り組んでいる施設もあります。

※1 国立女性教育会館女性関連施設データベース(平成30年6月12日現在)による。

## 何ができるの？何をやっているの？

### 学び続けるために 2

#### リーブラで団体活動

※ 団体の登録には要件があります。詳しくはホームページをご覧ください。

講座に参加するだけでなく、同じような関心を持つ仲間同士で集まって、リーブラで団体登録してみませんか？リーブラの学習室やホールは、登録している団体であれば有料で使用できます。子育て中の母親・父親が日ごろの悩みを話し合う地域グループ、起業をめざす女性たちの勉強会など、駅から近いリーブラは、会社帰りや休日に集まるのに最適です。

### 学び続けるために 3

#### 図書資料室で学び、調べる

図書資料室には、男女平等参画・ジェンダー関連の図書資料を、幅広く収集し、15,400冊の蔵書があります（平成30年3月末現在）。毎月30冊以上の書籍が新たに追加されます。港区立図書館システムに連携されているため、貸出しもできます。

### 悩みを一人で抱えないために

#### 相談室「心のサポートルーム」

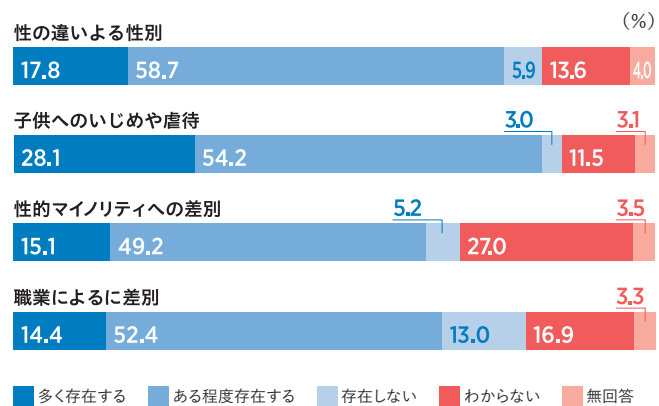
DV（ドメスティック・バイオレンス）、夫婦、離婚、シングルの方・働き方、子育て、親子、LGBTに関する事など、悩みの種類や深刻さに関わらず、「知っている人には話づらい」「どうすればいいかわからない」という時に気軽に相談できる、最初の入り口です。専門の相談員がどんな相談でも受付けています。より専門的な窓口につなぐこともできます。月に一回の弁護士による法律相談も無料で実施しています。（詳細は8ページに掲載）

※ 面接相談は予約制

## 男女平等参画を、身近な、「自分事」として感じていただくために

男女平等という言葉では、なかなかセンターとの関わりが分かりにくいかもしれません。ですが、生活や仕事を通じて感じることもあるさまざまな違いや差別はリーブラが扱うテーマとつながっています。港区民を対象とした世論調査では、男女平等参画の推進は25項目中、24番目と低い順位ですが、実際に社会で感じることの多い差別と関わりが深いものばかりです。

現実の社会で、差別はどの程度存在すると思いますか。



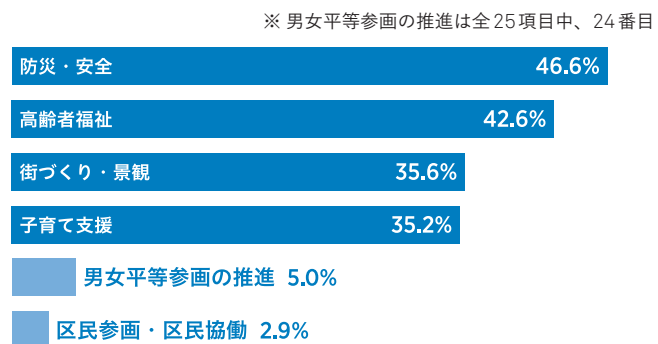
### 学び続けるために 1

#### 主催講座

女性のエンパワメント、男女格差の解消、多様性の理解を進めるなど、保育付で年間40講座程度開催しています。講座は、その分野で活躍中の講師を招いています。また、NPOや企業、大使館などと協働で実施することもあります。

- 女性も男性も、生涯を通して仕事と家庭を両立させる働き方、育児や家事、仕事と介護の両立セミナーなど
- 女性の自分らしい働き方支援  
女性のための起業セミナー、再就職支援講座など
- DV、離婚にまつわる情報、子育てなどの悩みに応える職場でのハラスメント、DV・デートDV防止講座、シングルマザーのための講座など
- 社会の多様性について考える  
LGBT理解講座、海外の状況を知る講座など

今後、港区が特に重点的に取り組むべきものと思うものを選んでください。



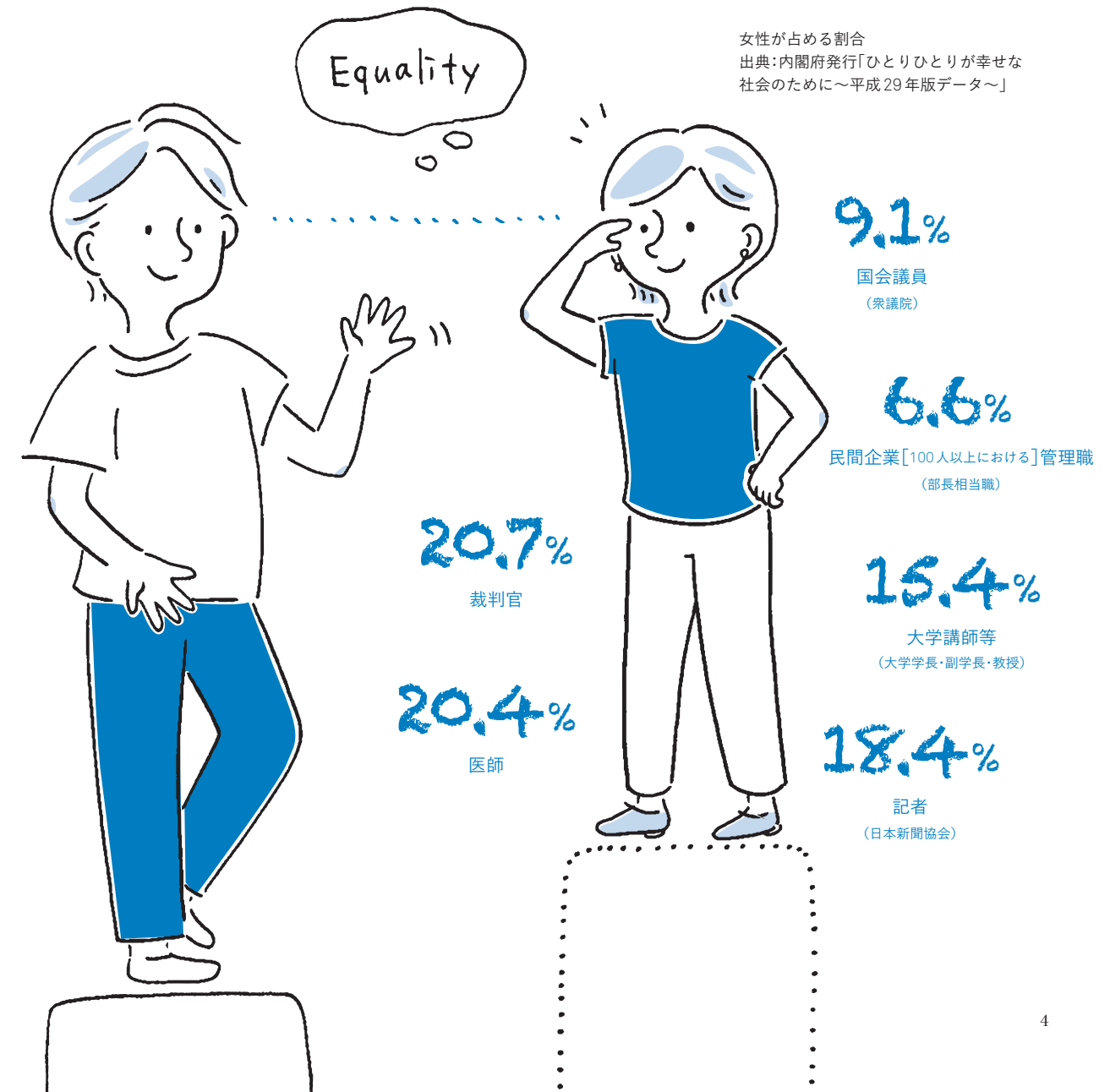
出典：第31回港区民世論調査報告書概要版「MINATO OPINION」より（平成30年3月発行）  
<https://www.city.minato.tokyo.jp/kouchou/kuse/chosa/yoronchosa/29hokoku.html>

## リーブラを知りたい

### 誰のための施設？

リーブラは女性のための活動の場として設立された経緯もあり、現在でも利用者の多くは女性です。そのため、リーブラで実施する事業は女性を対象としたものが多くあります。

しかし、今も男女の格差はひらいており、まだまだ女性へのエンパワメントは必要です。男女の格差をなくす取組みは、女性だけで実現できることではありません。男性の参画が必要です。そして格差をなくすことは、男性の生きづらさを解消することにもつながります。リーブラがめざしているのは、男性らしく、女性らしくではない、多様な私たちの誰もが自分らしく生きることができる社会の実現なのです。





明治以降の先人による日本のフェミニズム運動、特に女性の性についての戦いの歴史をふり返り、紹介しています。廃娼運動、売春防止法、リプロ、レズビアン運動、80年代の戦い、AV告発など、一つ一つの事象は知らなくても、読み終えた後には「フェミニズムってなんだ？」という答えが少しずつつけられるのではないだろうか。

コラムでは、明治・大正・昭和・平成の4世代の代表的なフェミニストや団体が紹介されています。彼らを通じて、今にいたるまでの日本の女性たちがどんな状況に生きてきたのかが鮮明になります。執筆者も多彩で、はじめてフェミニズムに触れる人にもわかりやすく構成されています。(協力委員:尾崎綱賀)



『日本のフェミニズム 性の戦い編』  
北原みのり責任編集「河出書房新社」

ブックレビュー  
BOOK REVIEW

リーブラの図書資料室に所蔵する約15,000点以上の資料の中から、お勧めの本を紹介。リーブラの図書は港区図書館カードで借りることができます。ぜひご利用ください。

政治や経済について、わかっていようで実は十分理解できていないという人は少なくありません。そこで語られていることがわかるようになれば、生き方が少しだけ変わるのかもしれないと考えたことはありませんか。

本書は実際の社会の事象と関連づけて経済が説明されているので、自分の生活のこととして理解することができそうです。経済学とは言いながら中学や高校で習った内容も多く、文字の読み書き、九九と同様に、経済も社会で自立して生きていくための知識なのだと思えます。

この一冊が、社会を生きる読者の視界を今よりも明るくするかもしれません。(リーブラ編集部)



『意味がわかる経済学』  
南英世著「バレ出版」

みなとパーク芝浦



みなとパーク芝浦は港区役所の芝浦南地区総合支所、港区スポーツセンター、介護予防総合センター（ラクっちゃ）、消費者センター、しばうら保育園分園が入った港区の複合施設として、周辺の地域だけでなく、港区のあらゆる地域の区民に利用されています。

リーブラの略歴

- 1980年 港区立婦人会館 開設
- 1995年 「女性センター」に改称
- 2002年 「男女平等参画センター」に改称
- 2014年 みなとパーク芝浦に移転

港区男女平等参画行動計画

港区男女平等参画行動計画は、港区の現状、社会情勢、国際的な動き、国や東京都の動きなどを背景に策定されています。男女平等社会を実現するために、区と区民、事業所の取り組みの指針です。リーブラもこの行動計画に沿って、「すべての人が性別に関わらず自分らしく生きられる社会」の実現をめざしています。

② よくある質問

Q. 日本は男女平等ではないですか？

A. いくつかの国際的な統計によると、現在、先進国の中で日本は男女平等の実現の度合いが最も低い国の一つです。その中のひとつ、世界経済フォーラムのジェンダー・ギャップ指数（男女格差指数）は、毎年発表されるとメディアでよく報道されているので、みなさんも耳にしたことがあるかもしれませんね。2017年、日本は144か国

中114位。特に政治と経済分野で格差が大きく、例えば女性の国会議員は全体の約10%、そして男女の賃金格差が大きく、非正規雇用の割合は女性が圧倒的に大きいです。この格差を解消するためには、一部の女性を支援するだけでなくより多くの女性と男性の理解や協力も求められています。

順位	国名	値	順位	国名	値
1	アイスランド	0.878	11	フランス	0.778
2	ノルウェー	0.830	12	ドイツ	0.778
3	フィンランド	0.823	15	イギリス	0.770
4	ルワンダ	0.822	16	カナダ	0.769
5	スウェーデン	0.816	49	アメリカ	0.718
6	ニカラグア	0.814	71	ロシア	0.696
7	スロベニア	0.805	82	イタリア	0.692
8	アイルランド	0.794	100	中国	0.674
9	ニュージーランド	0.791	114	日本	0.657
10	フィリピン	0.790	118	韓国	0.650

出典：内閣府男女共同参画局「共同参画」2018年1月号を参考

ジェンダー・ギャップ指数は、経済、教育、政治、保健の4つの分野のデータで構成されています。順位を競うものではなくジェンダーギャップの現状把握と格差解消のための指標を示すことを目的としてランキングされています。表の値は男女間の格差（ギャップ）を表していて、0に近いほど不平等、1に近いほど平等をあらわしています。

※世界経済フォーラム  
1971年に世界情勢の改善に取り組むことを目的に設立された独立・非営利の国際機関。

参考図書

- 『男女共同参画政策 行政評価と施設評価』（内藤和美、山谷清志編著／見洋書房）
- 平成27年度『女性関連施設に関する調査研究 地域における女性の活躍推進実践ガイドブック』（独立行政法人 国立女性教育会館）
- 『働くミレニアル女子が身につけたい力 エンパワメント』（大崎麻子著／経済界）
- 『よりよく生き延びるー3・11と男女共同参画センター』（せんだい男女共同参画財団編／新潮社図書編集室）

連載 映画から読む  
ジェンダー  
**Gender**  
木村朗子(きむらさえこ)  
[津田塾大学 国際関係学科教授]

第一回 家族のかたち  
『キッズ・オールライト』  
[2010年公開]  
リサ・チョロデンコ監督

「キッズ・オールライト」オリジナルバージョン DVD 発売中  
発売・販売元：アミューズソフト  
©2010 TKA Allright, LLC/UGC Ph All Rights Reserved

世界では同性婚の法制化に踏み切った国も多く、同性カップルが子どものいる家族を持つのもいまやめずらしいことではなくなっている。本作は、女性同士のカップルが、同じ精子ドナーの子をそれぞれ一人ずつ産んで二人の子を持った家族の物語だ。ニックは外科医で一家の大黒柱。ニックが生んだ女の子のジョニは成績優秀で秋から大学入学のために家を離れることになっている。ジュールズは何をやってもうまくいかず主婦として過ごしてきた。彼女の産んだ男の子のレイザーはやんちゃで姉とは正反対だ。仕事もうまくいかないだけでなくそれぞれが産んだ子の差異もジュールズの自己不全感を刺激する。

レイザーの希望で子どもたちは父親が誰なのかを調べ出す。突然現れた遺伝的な父親という侵入者が家族にほころびをもたらすというのが筋だ。ただしその亀裂は男性不在のレズビアンカップルだから起こったわけではまったく

ないというのがこの映画の主張するところ。一緒にいることに慣れすぎて互いを思いやる余裕がなかったり、浮気でウサを晴らした挙句家庭を壊してしまったりするのは、むしろ男女のカップルにありがちなストーリーだった。

家族というものは、注意深く維持しつづければすぐにも壊れてしまうもろい関係だ。映画は「もう年取っているんだから別れちゃだめだよ」というレイザーのことばで二人が和解へと向かうところで終わる。「年取っている」というのは18歳になるまで子どもを育て上げた二人の時間の重みそのものだ。

家族の問題は同性婚であろうが異性婚であろうが同じで、そしてどんな困難があっても子どもたちはきちんと育つから大丈夫。タイトルは自身も精子提供による子を持つレズビアンカップルである監督のメッセージだ。

## お知らせ

### 平和のつどい～平和と音楽の祭典～(入場無料・入退場自由・事前申込不要)

港区平和青年団が伝える平和への強い想いと願いを音楽に乗せ、オーケストラ演奏を通して、皆様にお届けします。平和を願う想いは誰もが一緒であることを実感できるイベントです。一度は耳にしたことのあるクラシックからスタジオジブリ、ディズニーの名曲まで、東京室内管弦楽団の演奏によりお届けします。ぜひ、お子さまと一緒にご来場ください。

○平成30年8月25日(土) 午後2時～4時(開場午後1時30分)

○リーブラホール(港区芝浦1-16-1 みなとパーク芝浦1階)

#### 第一部

港区平和青年団活動報告会  
「語り継ごう、平和への想い」



#### 第二部

平和祈念コンサート

出演:東京室内管弦楽団  
演奏曲(予定):

- クラシック名曲選
- スタジオジブリ名曲選
- ディズニーメドレー



○問合せ:港区総務部総務課人権・男女平等参画係 Tel.03-3578-2014(午前8時30分～午後5時)

## リーブラ相談室 心のサポートルーム 無料

### 電話相談

家族、仕事、生き方、働き方、夫婦・親子・友人などの人間関係、離婚、DV(ドメスティック・バイオレンス)、デートDV、LGBT、ハラスメントなど… どのようなご相談も受け付けています。

### 面接相談

- 相談の秘密は固く守りますので、安心してご相談ください。
- カウンセラーがあなたと一っしょに考えていきます。
- 弁護士による法律相談もあります。(面接相談・月1回)

### 法律相談

### ご相談・ご予約は

港区立男女平等参画センター リーブラ相談室 [専用電話] **03-3456-5771**

月曜日から土曜日まで開室!  
火曜日・金曜日は、夜も開室しています。

	月	火	水	木	金	土
午前10時～午後4時	●	●	●	●	●	●
午後6時～午後9時		●			●	

\*日曜・年末年始・臨時休館日を除き、祝日も開室。  
\*相談は無料です。まずはお電話ください。  
\*面接相談と法律相談はご予約ください。

◎  
今号の  
表紙



## 男女平等参画センター・リーブラ

リーブラは浜松町駅から田町駅へのJRの電車、東海道新幹線、東京モノレールの線路から見えるところに位置しています。開業から3年、周辺地域の開発も進み、芝浦・港南地区だけでなく、港区の他地区からの利用者も増えてきました。

港区男女平等参画情報誌「OASIS オアシス」第57号  
平成30年(2018年)6月発行(年4回発行)

発行:港区立男女平等参画センター指定管理者  
株式会社キャリアライズ  
〒105-0023 東京都港区芝浦1-16-1 みなとパーク芝浦

区民協力委員:尾崎綱賀  
デザイン:鈴木清直 イラスト:別府由美子(表紙)・喜瀬みゆき(本文)

## 港区立男女平等参画センター「リーブラ」

〒105-0023 港区芝浦1-16-1 みなとパーク芝浦2階  
Tel.03-3456-4149 Fax.03-3456-1254  
▶http://www.minatolibra.jp ▶Twitter:@minato\_libra

### アクセス

- JR「田町駅」東口(芝浦口) 徒歩5分
- 地下鉄浅草線・三田線「三田駅」A6出口 徒歩6分
- ちいばす ズルート・芝浦港南ルート(品川駅港南口行)「みなとパーク芝浦」徒歩0分  
芝浦港南ルート(田町駅東口行)「芝浦一丁目」徒歩4分
- 都営バス(田92・99)「田町駅東口」徒歩7分

